

RANCANG BANGUN APLIKASI PENYEWAAN *COWORKING SPACE* BERBASIS WEB

Supriady¹, Nava Gia Ginasta²

Program Studi Teknik Informatika
Politeknik Pos Indonesia
Jl. Sari Asih No. 54 Bandung 40151, Indonesia
email: ¹supriady@poltekpos.ac.id, ²navagia@ulbi.ac.id

Abstrak

Coworking Space merupakan hal yang paling penting bagi *entrepreneur* dan *startup* yang baru dibangun atau baru merintis membutuhkan tempat kerja yang bisa disewakan untuk sementara waktu. Adanya tempat kerja yang bisa disewakan akan memudahkan *entrepreneur* dan *startup* untuk mengembangkan usahanya. Dalam hal ini layanan tempat kerja yang bisa disewa merupakan salah satu cara yang digunakan untuk mempertahankan kehidupan bagi perusahaan itu sendiri. Selain itu banyak *entrepreneur* atau *startup* yang kehabisan modal atau *gulung tikar* karena mahalnya tempat kerja yang tidak sebanding dengan penghasilan dari perusahaan tersebut. Karena melalui layanan tempat kerja yang bisa disewakan ini *entrepreneur* atau *startup* bisa mengembakan bisnisnya.

Untuk Mengatasi permasalahan tersebut diatas, maka dibutuhkan Aplikasi Penyewaan *Coworking Space* Berbasis Web. Aplikasi ini ditunjukan untuk membantu tim marketing sebagai pengguna awal untuk membantu pemasaran yang menyediakan fasilitas terbaik untuk *entrepreneur* dan *startup* dalam mengembangkan bisnisnya dan berkolaborasi untuk satu sama lainnya untuk mencapai tujuan yang sama.

Kata Kunci: *Coworking Space, Entrepreneur, Startup, Web, Incremental.*

Abstract

Coworking Space is the most important thing for *entrepreneurs* and *startups* that are just being built or just starting out who need a place to work that can be rented out for a while. The existence of a workplace that can be rented will make it easier for *entrepreneurs* and *startups* to develop their businesses. In this case workplace services that can be hired are one of the ways used to maintain life for the company itself. In addition, many *entrepreneurs* or *startups* run out of capital or go out of business because of the high cost of the workplace which is not comparable to the income from the company. Because it is through this service that can be rented out, *entrepreneurs* or *startups* can develop their business.

To overcome the problems mentioned above, a Web-Based *Coworking Space Rental Application* is needed. This application is intended to help the marketing team as early users to help marketing which provides the best facilities for *entrepreneurs* and *startups* in developing their business and collaborating for each other to achieve the same goal.

Keywords: *Coworking Space, Entrepreneur, Startup, Web, Incremental.*

1. PENDAHULUAN

Kemajuan teknologi saat ini sangatlah mempengaruhi berbagai segi kehidupan, diantaranya dunia bisnis. Banyak hal yang telah berubah misalnya perekonomian, pola kehidupan masyarakat, maupun teknologi informasi yang merupakan bagian penting dalam aktivitas proses bisnis *entrepreneur*. Perubahan yang terjadi membuat setiap perusahaan atau *entrepreneur* harus beradaptasi dengan baik agar dapat bertahan dan bersaing secara berkesinambungan.

Dengan adanya perubahan ini, menyebabkan *entrepreneur* dan *startup* yang baru dibangun atau baru merintis membutuhkan tempat kerja yang bisa disewakan untuk sementara waktu. Adanya tempat kerja yang bisa disewakan akan memudahkan *entrepreneur* dan *startup* untuk mengembangkan usahanya. Selain itu banyak *entrepreneur* atau *startup* yang kehabisan modal atau *gulung tikar* karena mahalnya tempat kerja yang tidak sebanding dengan penghasilan dari perusahaan tersebut. Dalam hal ini layanan tempat kerja yang bisa disewa merupakan salah satu cara yang digunakan untuk mempertahankan kehidupan bagi perusahaan itu sendiri. Karena melalui layanan tempat kerja yang bisa disewakan ini *entrepreneur* atau *startup* bisa mengembangkan bisnisnya.

Maka dilakukanlah Rancang Bangun Aplikasi Penyewaan *Coworking Space* Berbasis Web. Aplikasi ini ditunjukkan untuk membantu tim marketing sebagai pengguna awal untuk membantu pemasaran yang menyediakan fasilitas terbaik untuk *entrepreneur* dan *startup* dalam menyewakan *coworking space* dan mengembangkan bisnisnya yang bisa berkolaborasi untuk satu sama lainnya untuk mencapai tujuan yang sama.

1.1 Identifikasi Masalah

- Belum adanya aplikasi web yang menyediakan layanan penyewaan tempat kerja atau *Workspace* sehingga menjadi suatu kendala dalam *entrepreneur* atau *startup* untuk mengembangkan perusahaannya.
- Belum adanya fasilitas *booking tour* untuk melihat tempat kerja yang akan disewa, untuk memenuhi kebutuhan *entrepreneur*

atau *startup* untuk menunjang perusahaannya.

1.2 Tujuan

- Menganalisis, merancang dan membangun suatu perangkat aplikasi *Workspace* untuk memudahkan *entrepreneur* atau *startup* mencari tempat kerja secara online melalui web, untuk memudahkan dalam mengembangkan perusahaannya.
- Adanya fasilitas *booking tour* untuk melihat tempat kerja yang akan disewanya, untuk memenuhi kebutuhan *entrepreneur* atau *startup* untuk menunjang perusahaannya.

2. LANDASAN TEORI

2.1 Entrepreneur

Entrepreneur adalah orang yang berani mengambil resiko untuk membuka usaha dalam berbagai kesempatan. Berjiwa berani mengambil resiko artinya bermental mandiri dan berani memulai usaha, tanpa diliputi rasa takut atau cemas sekalipun dalam kondisi tidak pasti. Peluang akan dengan mudah dimanfaatkan seorang *entrepreneur* untuk membuat usaha baru dengan potensi profit yang besar.[1]

2.2 Startup

Startup adalah pengimplementasian dari business plan dimana segala sesuatu yang telah direncanakan dan diproyeksikan dalam rencana bisnis dituangkan dan direalisasikan dalam bentuk *startup*. "*Startup is a company designed to grow fast*". [2]

2.3 Metode Incremental

Metode pengembangan *incremental* merupakan metode pengembangan dari *waterfall model*, yang terdiri dari beberapa tahapan yaitu:

1. *Communitacion*

Sebelum langkah–langkah lain dijalankan, komunikasi dengan pihak pengguna merupakan suatu langkah penting untuk mengetahui keinginan pengguna terhadap suatu system yang dibutuhkan dan membantu tentukan fungsi apa yang digunakan nantinya.

2. *Planning*

Suatu perjalanan yang berat akan dapat dengan mudah dilalui apabila ada suatu peta yang menunjukkan arah. Begitupun dengan suatu sistem aplikasi yang dapat berjalan baik

apabila terdapat perencanaan didalamnya dengan mendeskripsikan apa saja yang akan dilakukan dalam pembuatan suatu sistem aplikasi.

3. Modelling

Membuat pemodelan dalam suatu aplikasi akan membantu dalam memahami lebih baik kebutuhan yang dibutuhkan sistem.

4. Construction

Pada tahapan ini, dilakukan pengkodean untuk pembuatan suatu sistem dan pengetesan dari pengkodean tersebut untuk menanggulangi kesalahan pengkodean yang telah dibuat.

5. Deployment

Sistem aplikasi yang telah selesai dibuat kemudian akan diberikan kepada pengguna untuk dapat dievaluasi dan diberikan masukan–masukan untuk pengembangan aplikasi selanjutnya. [3]

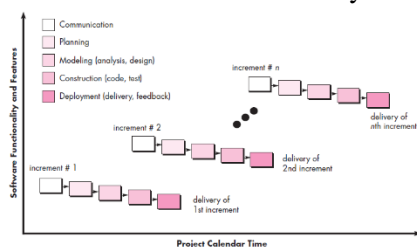
2.4 Laravel

Laravel adalah sebuah framework web berbasis PHP yang *open-source* dan tidak berbayar, diciptakan oleh Taylor Otwell dan diperuntukkan untuk pengembangan aplikasi web yang menggunakan pola MVC. Struktur pola MVC pada laravel sedikit berbeda pada struktur pola MVC pada umumnya. Di laravel terdapat routing yang menjembatani antara request dari user dan controller. Jadi controller tidak langsung menerima request tersebut. [4]

3. METODE PENELITIAN

3.1 Metode Incremental

Tahap awal yang dilakukan dalam melaksanakan metode *incremental* yaitu:



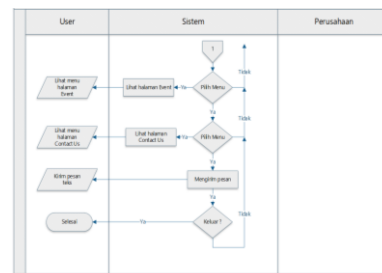
Gambar 1. Metode Incremental

- 1. Communication.** Melakukan diskusi dan wawancara dengan *entrepreneur* atau *startup* tentang kebutuhan dan kegunaan aplikasi penyewaan *Coworking Space*.
- 2. Planning.** Membuat rencana kerja sesuai dengan waktu yang telah ditentukan pihak perusahaan untuk menyelesaikan aplikasi penyewaan *Coworking Space* berbasis web.
- 3. Modeling (analysis, design).** Terdiri dari:

- a. Analisis sistem, meliputi gambaran umum perusahaan, analisis *Coworking Space* yang berjalan, permasalahan pada aplikasi, serta pemecahan masalah
- b. Desain sistem, meliputi desain arsitektur yaitu *flow chart*, UML.

4. Construction (code, test).

- a. Pengkodean, dengan bahasa pemrograman web yaitu *framework Laravel*.
- b. Pengujian, dilakukan dengan metode TAM. dan dites oleh *entrepreneur* atau *startup*.



Pengujian web dilakukan pada laptop dengan OS yang telah disepakati.

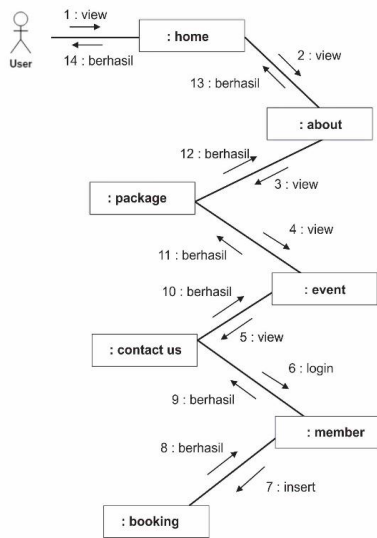
5. Deployment (delivery and feedback).

Setelah dites maka aplikasi *Coworking Space* berbasis web dapat diserahkan (*delivery*) kepada pihak perusahaan untuk dapat langsung digunakan, dan umpan balik (*feedback*) dari perusahaan dan *end user* secara umum menurut hasil kuesioner sangat diperlukan untuk mengembangkan sistem yang lebih baik lagi.

3.2 Analisis Sistem

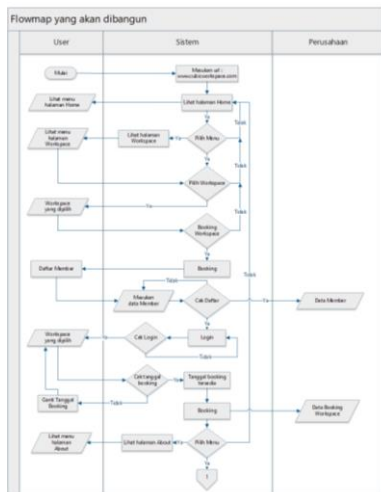
Tahapan yang di perlukan dalam pembuatan suatu program yaitu menganalisa sistem, dimana analisa sistem merupakan proses mempelajari suatu sistem dengan cara menguraikan sistem tersebut kedalam elemen yang membentuknya. Selanjutnya mengidentifikasi dan mengevaluasi permasalahan-permasalahan yang terjadi serta kebutuhan yang di perlukan, sehingga dapat di usulkan pembuatannya.

A. Flowmap yang sedang berjalan



Gambar 2. Flowmap yang sedang berjalan

B. Flowmap yang akan dibangun



Gambar 3. Flowmap yang akan dibangun

4. HASIL DAN PEMBAHASAN

A. Perancangan UML

a) Use case diagram

Gambar 4. Use Case Diagram

Pada Gambar 4 diatas merupakan suatu perancangan UML pada aplikasi yang menjelaskan apa saja yang dapat dilakukan oleh actor pertama User yakni dapat mengelola login, mengelola *about*, mengelola *package*, megelola *event*, mengelola *contact us*, serta dapatt mengelola member. Selain itu terdapat actor Perusahaan yang dapat mengakses untuk mengelola *company services*, mengelola *company partnership*, mengelola admin

partnership, mengelola *service*, mengelola *booking spaces*, serta mengelola *booking tours*.

b) Activity Diagram pada user

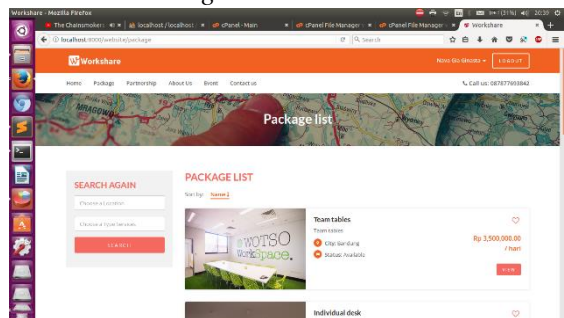
Gambar 5. Activity Diagram pada user Pada Gambar 5 menjelaskan bagaimana proses untuk pada user pada sistem.

B. Implementasi

Implementasi merupakan hasil yang dibuat dengan merinci fungsional yang dibuat yakni terdiri dari 11 (sebelas) proses sesuai dengan urutan sebagai berikut:

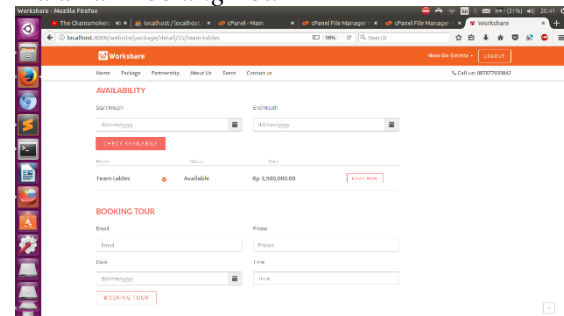
1. Login
2. About
3. Package
4. Event
5. Member
6. Company Services
7. Company Partnership
8. Service
9. Booking Spaces
10. Booking Tours
11. Billing Company Services

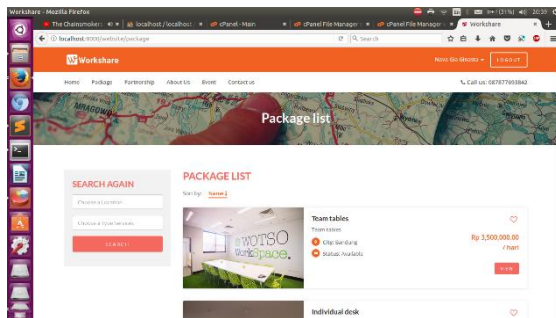
Halaman Package



Gambar 6. Halaman Package

Halaman Booking Tour





Gambar 7. Halaman *Booking Tour*

5. KESIMPULAN DAN SARAN

A. KESIMPULAN

Berdasarkan pembahasan fase analisis sampai dengan fase perancangan yang ditulis, dapat ditarik kesimpulan yang sekaligus menjawab identifikasi masalah sebagai berikut:

1. Dengan hasil menganalisis, merancang, dan meneliti, maka sudah dibuat aplikasi Penyewaan *Coworking Space* Berbasis Web untuk memudahkan *entrepreneur* atau *startup* mencari tempat kerja secara *online* melalui aplikasi Penyewaan *Coworking Space*, maka tersedianya aplikasi Penyewaan *Coworking Space* memudahkan *entrepreneur* dan *startup* yang ingin menyewa tempat kerja.
2. Telah dibuat fasilitas *booking tour* pada aplikasi Penyewaan *Coworking Space* untuk memudahkan *entrepreneur* atau *startup* yang ingin melihat tempat kerja yang akan disewanya, untuk memenuhi kebutuhan yang menunjang perusahaannya.

B. SARAN

Untuk meningkatkan pengguna aplikasi Penyewaan *Coworking Space* berbasis web harus menyediakan informasi yang benar-benar dibutuhkan pengguna jasa, relevan, *update*, memadai, jelas, mudah dipahami, akurat, dan terpercaya. Hal yang perlu ditingkatkan adalah agar informasi yang disediakan di aplikasi Penyewaan *Coworking Space* berbasis web selalu *update* untuk memudahkan *entrepreneur* atau *startup*, selain itu dalam fitur *booking tour* untuk kedepannya akan diberikan *notification* sehari sebelum datang ketempat kerja yang akan disewakan untuk memberitahukan pada *entrepreneur* atau *startup* yang akan melihat tempat kerja yang akan disewanya.

6. DAFTAR PUSTAKA

- [1] Kasmir, Kewirausahaan, Tempat Publikasi: PT Raja Grafindo Perkasa: Jakarta, 2007.
- [2] Eric Ries, "Tujuh Elemen Stratup", Wired, 20 Juli 2009, [Online]. Tersedia: <http://shiftindonesia.com/tujuh-elemen-lean-startup-eric-ries/> [Diakses: 28 September 2017].
- [3] R. S. Pressman, The Incremental Model," in *Software Engineering, A Practitioner's Approach*, Tempat Publikasi: McGraw-Hill Series in Computer Science: New York, p. 36, 2014.
- [4] Purnama Sari, Wijanarko, "Implementasi Framework Laravel pada Sistem Informasi Penyewaan Kamera (Studi Kasus Di Rumah Kamera Semarang)," *INFORMATIKA DAN RPL*, vol.2, no.1, hal 32-36, Maret 2019.